

# Dell™ Inspiron™ 1011 -huolto-opas

[Alkutoimet](#)

[Akku](#)

[Näppäimistö](#)

[Kiintolevy](#)

[Kämmentuki](#)

[Kämmentuen kiinnike](#)

[Tietoliikennekortit](#)

[Virran ja akun tilavalokortti](#)

[Kaiuttimet](#)

[Sisäinen kortti ja langaton Bluetooth](#)

[Virtapainikelevy](#)

[USB- ja SIM-korttilevy](#)

[Verkkolaitteen liitin](#)

[Emolevy](#)

[Muisti](#)

[Nappiparisto](#)


[Näyttö](#)

[Kamera](#)


[BIOS:in flash-päivitys](#)

---

## Huomautukset, varoitukset ja vaarat

 **HUOMAUTUS:** HUOMAUTUKSET ovat tärkeitä tietoja, joiden avulla voit käyttää tietokonetta entistä paremmin.

 **VAROITUS:** VAROITUKSET ovat varoituksia tilanteista, joissa laitteisto voi vahingoittua tai joissa tietoja voidaan menettää. Niissä kerrotaan myös, miten nämä tilanteet voidaan välttää.

 **VAARA:** VAARA kertoo tilanteesta, johon saattaa liittyä omaisuusvahinkojen, loukkaantumisen tai kuoleman vaara.

---

Tämän asiakirjan tiedot voivat muuttua ilman erillistä ilmoitusta.  
© 2009 Dell Inc. Kaikki oikeudet pidätetään.

Tämän tekstin kaikenlainen kopioiminen ilman Dell Inc:n kirjallista lupaa on jyrkästi kielletty.

Tässä tekstissä käytetyt tavaramerkit *Dell*, *DELL*-logo ja *Inspiron* ovat Dell Inc:n tavaramerkkejä; *Bluetooth* on Bluetooth SIG, Inc:n omistama rekisteröity tuotemerkki, jota Dell käyttää lisenssin nojalla; *Microsoft* ja *Windows* ovat Microsoft Corporationin tuotemerkkejä tai rekisteröimiä tuotemerkkejä Yhdysvalloissa ja/tai muissa maissa.

Muut tekstissä mahdollisesti käytetyt tavaramerkit ja tuotenimet viittaavat joko merkkiin ja nimien haltijoihin tai näiden tuotteisiin. Dell Inc. kieltää omistusoikeuden muihin kuin omiin tavara- ja tuotemerkkeihinsä.

Malli PP19S

Huhtikuu 2009 Versio A00

[Takaisin sisällysluetteloon](#)

## Verkkolaitteen liitin

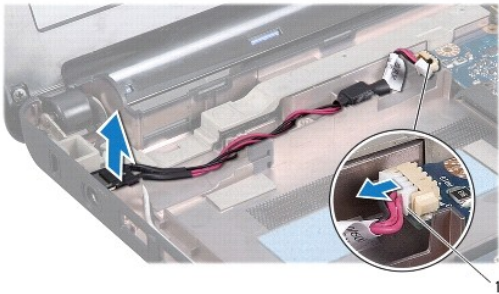
Dell™ Inspiron™ 1011 -huolto-opas

- [Verkkolaitteen liittimen irrottaminen](#)
- [Vaihtovirtasovittimen liittimen asentaminen](#)

- VAARA:** Ennen kuin teet mitään toimia tietokoneen sisällä, lue tietokoneen mukana toimitetut turvallisuusohjeet. Lisää turvallisuusohjeita on Regulatory Compliance -sivulla osoitteessa [www.dell.com/regulatory\\_compliance](http://www.dell.com/regulatory_compliance).
- VAROITUS:** Maadoita itsesi sähköstaattisen purkauksen välttämiseksi käyttämällä maadoitusrannehihnaa tai koskettamalla silloin tällöin maalaamatonta metallipintaa.
- VAROITUS:** Vain valtuutettu huoltoteknikko saa korjata tietokoneesi. Takuu ei kata huoltotöitä, joita on tehnyt joku muu kuin Dellin™ valtuuttama huoltoliike.
- VAROITUS:** Estä emolevyn vauriot irrottamalla pääakku (katso [Pariston irrottaminen](#)), ennen kuin käsittelet tietokoneen sisäosaa.

### Verkkolaitteen liittimen irrottaminen

1. Noudata kohdassa [Alkutoimet](#) esitetyt ohjeita.
2. Irrota akku (katso [Pariston irrottaminen](#)).
3. Irrota näppäimistö (katso [Näppäimistön irrottaminen](#)).
4. Irrota kämmentuki (katso [Kämentuen irrottaminen](#)).
5. Irrota kiintolevy (katso [Kiintolevyaseman irrottaminen](#)).
6. Irrota kämmentuen kiinnike (katso [Kämentuen kiinnikkeen irrottaminen](#)).
7. Irrota USB- ja SIM-korttilevy (katso [USB- ja SIM-korttilevyn irrottaminen](#)).
8. Irrota verkkolaitteen kaapeli emolevyn liittimestä.
9. Nosta verkkolaitteen liitin ulos tietokoneen rungosta.



1	vaihtovirtasovittimen kaapelin liitin
---	---------------------------------------

### Vaihtovirtasovittimen liittimen asentaminen

1. Aseta verkkolaitteen liitin emolevyyn.
2. Kytke verkkolaitteen liittimen kaapeli emolevyn liittimeen.

3. Asenna USB- ja SIM-korttilevy (katso [USB- ja SIM-korttilevyn asentaminen](#)).
4. Asenna kämmentuen kiinnike (katso [Kämmentuen kiinnikkeen asentaminen](#)).
5. Asenna optinen asema (katso [Kiintolevyn asentaminen](#)).
6. Asenna kämmentuki (katso [Kämmentuen asentaminen](#)).
7. Asenna näppäimistö (katso [Näppäimistön asentaminen](#)).
8. Asenna akku (katso [Pariston vaihtaminen](#)).

---

[Takaisin sisällysluetteloon](#)

## Virran ja akun tilavalokortti

Dell™ Inspiron™ 1011 -huolto-opas

• [Virran ja akun tilavalokortin irrottaminen](#)

• [Virran ja akun tilavalokortin irrottaminen](#)

⚠ **VAARA:** Ennen kuin teet mitään toimia tietokoneen sisällä, lue tietokoneen mukana toimitetut turvallisuusohjeet. Lisää turvallisuusohjeita on Regulatory Compliance -sivulla osoitteessa [www.dell.com/regulatory\\_compliance](http://www.dell.com/regulatory_compliance).

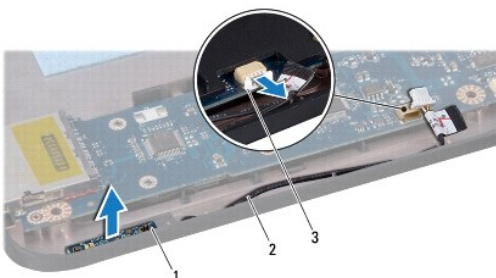
⚠ **VAROITUS:** Maadoita itsesi sähköstaattisen purkauksen välttämiseksi käyttämällä maadoitusrannehihnaa tai koskettamalla silloin tällöin maalaamatonta metallipintaa.

⚠ **VAROITUS:** Vain valtuutettu huoltoteknikko saa korjata tietokoneesi. Takuu ei kata huoltotöitä, joita on tehnyt joku muu kuin Dellin™ valtuuttama huoltoilike.

⚠ **VAROITUS:** Estä emolevyn vauriot irrottamalla pääakku (katso [Pariston irrottaminen](#)), ennen kuin käsittelet tietokoneen sisäosaa.

### Virran ja akun tilavalokortin irrottaminen

1. Noudata kohdassa [Alkutoimet](#) esitetyjä ohjeita.
2. Irrota akku (katso [Pariston irrottaminen](#)).
3. Irrota näppäimistö (katso [Näppäimistön irrottaminen](#)).
4. Irrota kämmentuki (katso [Kämmentuen irrottaminen](#)).
5. Irrota kiintolevy (katso [Kiintolevyaseman irrottaminen](#)).
6. Irrota kämmentuen kiinnike (katso [Kämmentuen kiinnikkeen irrottaminen](#)).
7. Irrota virran ja akun tilavalokortin kaapeli emolevyn liittimestä, jos et ole jo tehnyt niin irrottaessasi kämmentuen kiinnikettä.
8. Nosta virran ja akun tilavalokortti ulos tietokoneen rungosta.



1	virran ja akun tilavalokortti	2	virran ja akun tilavalokortin kaapeli
3	virran ja akun tilavalokortin kaapelin liitin		

### Virran ja akun tilavalokortin irrottaminen

1. Kohdista virran ja akun tilavalokortin reiät tietokoneen rungosta tappeihin ja pidä runkoa paikallaan.
2. Kytke virran ja akun tilavalokortin kaapeli emolevyn liittimeen.
3. Asenna kämmentuen kiinnike (katso [Kämmentuen kiinnikkeen asentaminen](#)).

4. Asenna optinen asema (katso [Kiintolevyn asentaminen](#)).
5. Asenna kämmentuki (katso [Kämmentuen asentaminen](#)).
6. Asenna näppäimistö (katso [Näppäimistön asentaminen](#)).
7. Asenna akku (katso [Pariston vaihtaminen](#)).

---

[Takaisin sisällysluetteloon](#)

[Takaisin sisällysluetteloon](#)

## Alkutoimet

### Dell™ Inspiron™ 1011 -huolto-opas

- [Suositellut työkalut](#)
- [Tietokoneen sammuttaminen](#)
- [Ennen kuin avaat tietokoneen kannen](#)

Tässä kohdassa on tietoja tietokoneen osien poistamisesta ja asentamisesta. Ellei muuta mainita, kussakin vaiheessa oletetaan, että seuraavat toimet on tehty:

- 1 Olet tehnyt kohdissa [Tietokoneen sammuttaminen](#) ja [Ennen kuin avaat tietokoneen kannen](#) mainitut toimet.
- 1 Olet perehtynyt tietokoneen mukana toimitettuihin turvaohjeisiin.
- 1 Osa voidaan vaihtaa tai – jos se on ostettu erikseen – asentaa suorittamalla poistotoimet käänteisessä järjestyksessä.

---


## Suosittelut työkalut

Tämän asiakirjan menetelmät voivat vaatia seuraavia työkaluja:

- 1 pieni tasapäinen ruuvitaltta
- 1 ristipääruuvitaltta
- 1 muovinen piirtopuikko
- 1 BIOS-päivitys-CD tai suoritettava BIOS-päivitysohjelma, joka on ladattu Dellin tukisivustolta osoitteesta [support.dell.com](http://support.dell.com).

---

## Tietokoneen sammuttaminen

 **VAROITUS:** Vältä tietojen menetys tallentamalla ja sulkemalla kaikki avoimet tiedostot ja sulkemalla kaikki avoimet ohjelmat, ennen kuin sammutat tietokoneen.

1. Tallenna ja sulje kaikki avoimet tiedostot ja sulje kaikki avoimet ohjelmat.
2. Käyttöjärjestelmän sammuttaminen:


*Windows® XP:*

Vallitse **Käynnistä** → **Sammuta** → **Sammuta**.

*Ubuntu® Dell Desktop:*

Vallitse  → **Quit (Sulje)**  → **Shut down (Sammuta)**.

*Ubuntu Classic Desktop:*

Vallitse  → **Shut down (Sammuta)**.


3. Varmista, että tietokoneesta ja siihen liitetyistä laitteista on katkaistu virta. Jos tietokone ja liitetyt laitteet eivät sammuneet automaattisesti, kun käyttöjärjestelmä sammutettiin, pidä virtapainike painettuna, kunnes tietokone sammuu.

---

## Ennen kuin avaat tietokoneen kannen

Noudattamalla seuraavia turvallisuusohjeita voit suojata tietokoneesi ja työympäristösi vaurioilta sekä varmistaa oman turvallisuutesi.

 **VAARA:** Ennen kuin teet mitään toimia tietokoneen sisällä, lue tietokoneen mukana toimitetut turvallisuusohjeet. Lisää turvallisuusohjeita on Regulatory Compliance -sivulla osoitteessa [www.dell.com/regulatory\\_compliance](http://www.dell.com/regulatory_compliance).

 **VAROITUS:** Käsittele osia ja kortteja varoen. Älä kosketa kortin osia tai liittimiä. Pidä korttia kiinni sen reunoista tai metallisesta kiinnityspidikkeestä. Pidä osaa (esimerkiksi suorittinta) kiinni sen reunoista, älä sen nastoista.

 **VAROITUS:** Vain valtuutettu huoltoteknikko saa korjata tietokoneesi. Takuu ei kata huoltotöitä, jotka on tehnyt joku muu kuin Dellin valtuuttama huoltoliike.

 **VAROITUS:** Irrottaessasi kaapelia vedä liittimestä tai sen vedonpoistajasta, älä itse kaapelista. Joidenkin kaapelien liittimissä on lukituskiekkeet. Jos irrotat tällaista kaapelia, paina lukituskiekkeitä ennen kaapelin irrottamista. Kun vedät liittintä ulos, pidä se tasaisesti

**kohdistettuna, jotta liittimen nastat eivät taitu. Varmista myös ennen kaapelin kytkemistä, että sen molempien päiden liittimet on kohdistettu oikein ja että kaapeli tulee oikein päin.**

△ **VAROITUS:** Voit välttää tietokoneen vahingoittumisen, kun suoritat seuraavat toimet ennen kuin avaat tietokoneen kannen.

1. Varmista, että työtaso on tasainen ja puhdas, jotta tietokoneen kuori ei naarmuunnu.
2. Sammuta tietokone. Katso [Tietokoneen sammuttaminen](#).

△ **VAROITUS:** Irrota verkkokaapeli irrottamalla ensin kaapeli tietokoneesta ja irrota sitten kaapeli verkkolaitteesta.

3. Irrota kaikki puhelin- tai verkkokaapelit tietokoneesta.
4. Ota kaikki asennetut kortit ulos muistikortinlukijasta.
5. Irrota tietokone ja kaikki siihen kiinnitetyt laitteet sähköpistorasiasta.
6. Irrota akku (katso [Pariston irrottaminen](#)).
7. Käännä tietokone yläpuoli ylöspäin, avaa näyttö ja maadoita emolevy painamalla virtapainiketta.

---

[Takaisin sisällysluetteloon](#)


[Takaisin sisällysluetteloon](#)

## BIOS:in flash-päivitys

Dell™ Inspiron™ 1011 -huolto-opas

- [BIOS:in flash-päivitys CD-levyltä](#)
- [BIOS:in päivittäminen kiintolevyltä](#)
- [BIOS-flashpäivitys Ubuntussa](#)


Jos uuden emolevyn mukana tuli BIOS-päivitysohjelma-CD, päivitä BIOS CD-levyltä. Jos BIOS-päivitysohjelma-CD-levyä ei ole, päivitä BIOS kiintolevyltä.

 **HUOMAUTUS:** Tietokoneessa ei ole sisäistä optista asemaa. Käytä ulkoista optista asemaa tai ulkoista tallennuslaitetta toiminnoissa, joissa käytetään levyjä.

---

### BIOS:in flash-päivitys CD-levyltä

1. Varmista, että verkkolaite on kytketty ja että pääakku on asennettu kunnolla.

 **HUOMAUTUS:** Jos käytät BIOS-päivitysohjelma-CD-levyä BIOSin päivittämisessä, aseta tietokone käynnistymään CD-levyltä, ennen kuin asetat CD-levyn asemaan.

2. Aseta BIOS-päivitysohjelma-CD asemaan ja käynnistä tietokone.  
Noudata näytön ohjeita. Tietokone jatkaa käynnistystä ja päivittää uuden BIOS:in. Kun flash-päivitys on valmis, tietokone käynnistyy automaattisesti uudelleen.
  3. Siirry järjestelmän asetusohjelmaan painamalla <F2> POST-testauksen aikana.
  4. Tietokoneen oletusarvot voidaan palauttaa painamalla <F9>-näppäintä.
  5. Tallenna kokoonpanon muutokset painamalla <Esc>, valitsemalla **Save changes and reboot** (Tallenna muutokset ja käynnistä uudelleen) ja painamalla <Enter>.
  6. Poista BIOS-päivitysohjelma-CD asemasta ja käynnistä tietokone uudelleen.
- 


### BIOS:in päivittäminen kiintolevyltä

1. Varmista, että verkkolaite on kytketty, pääakku on asennettu kunnolla ja verkkokaapeli on kiinnitetty.
  2. Käynnistä tietokone.
  3. Etsi tietokonettasi varten saatavilla oleva uusi BIOSin päivitystiedosto osoitteesta [support.dell.com](http://support.dell.com).
  4. Lataa tiedosto napsauttamalla kohtaa **Lataa nyt**.
  5. Jos **Export Compliance Disclaimer** (Vientiä koskeva yhdenmukaisuusvaatimus) -ikkuna tulee näkyviin, napsauta kohtaa **Yes, I Accept this Agreement** (Kyllä, hyväksyn tämän sopimuksen). Näyttöön tulee **Tiedostojen lataaminen** -ikkuna.
  6. Valitse **Tallenna ohjelma levyille** ja valitse sitten **OK**. Näyttöön tulee **Kohde**-ikkuna.
  7. Ota esiin **Save In**-valikko napsauttamalla alanuolta, valitse **Työpöytä** ja napsauta sitten kohtaa **Tallenna**. Tiedosto latautuu työpöydälle.
  8. Napsauta kohtaa **Sulje**, kun **Lataaminen suoritettu loppuun** -ikkuna tulee näkyviin. Työpöydälle ilmestyy tiedostokuvake, jolla on sama nimi kuin ladatulla BIOS-päivitystiedostolla.
  9. Kaksoisnapsauta työpöydällä olevaa tiedostokuvaketta ja noudata näytössä olevia ohjeita.
- 

### BIOS-flashpäivitys Ubuntussa

1. Varmista, että verkkolaite on kytketty, pääakku on asennettu kunnolla ja verkkokaapeli on kiinnitetty.
2. Käynnistä tietokone.



3. Valitse  → **Places** (Paikat) → **Documents** (Asiakirjat).
  4. Luo uusi kansio ja anna sille nimeksi **BIOS**.
  5. Etsi tietokoneitasi varten saatavilla oleva uusi BIOSin päivitystiedosto osoitteesta **support.dell.com**.
  6. Lataa tiedosto napsauttamalla kohtaa **Lataa nyt**.
  7. Jos **Export Compliance Disclaimer** (Vientiä koskeva yhdenmukaisuusvaatimus) -ikkuna tulee näkyviin, napsauta kohtaa **Yes, I Accept this Agreement** (Kyllä, hyväksyn tämän sopimuksen). Näyttöön tulee **Tiedostojen lataaminen** -ikkuna.
  8. Valitse **Tallenna ohjelma levyille** ja valitse sitten **OK**. Näyttöön tulee **Kohde**-ikkuna.
  9. Napsauta alanuolta. Esiin tulee **Save in** (Kohde) -valikko. Valitse nyt **Documents** (Asiakirjat) → **BIOS** ja valitse sitten **Save** (Tallenna).
  10. Napsauta kohtaa **Sulje**, kun **Lataaminen suoritettu loppuun** -ikkuna tulee näkyviin. BIOS-kansioon ilmestyy tiedostokuvake, jolla on sama nimi kuin ladatulla BIOS-päivitystiedostolla.
  11. Avaa terminaalikomentorivisovellus ja toimi seuraavasti:
    - a. Kirjoita `sudo -s`
    - b. Kirjoita salasanasasi
    - c. Kirjoita `cd Documents`
    - d. Kirjoita `cd BIOS`
    - e. Kirjoita `./1011a00`

`flash start...` (flash alkaa...) ilmestyy näyttöön.

Tietokone käynnistyy uudelleen automaattisesti, kun BIOS:in flash-päivitys on valmis.
- 

[Takaisin sisällysluetteloon](#)

[Takaisin sisällysluetteloon](#)

## Sisäinen kortti ja langaton Bluetooth®-tekniikka

Dell™ Inspiron™ 1011 -huolto-opas

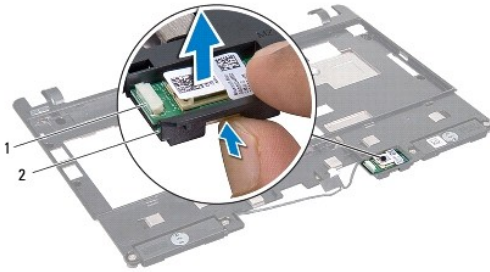
- [Bluetooth-kortin irrottaminen](#)
- [Bluetooth-kortin asentaminen](#)

- VAARA:** Ennen kuin teet mitään toimia tietokoneen sisällä, lue tietokoneen mukana toimitetut turvallisuusohjeet. Lisää turvallisuusohjeita on Regulatory Compliance -sivulla osoitteessa [www.dell.com/regulatory\\_compliance](http://www.dell.com/regulatory_compliance).
- VAROITUS:** Maadoita itsesi sähköstaattisen purkauksen välttämiseksi käyttämällä maadoitusrannehihnaa tai koskettamalla silloin tällöin maalaamatonta metallipintaa.
- VAROITUS:** Vain valtuutettu huoltoteknikko saa korjata tietokoneesi. Takuu ei kata huoltotöitä, joita on tehnyt joku muu kuin Dellin™ valtuuttama huoltoliike.
- VAROITUS:** Estä emolevyn vauriot irrottamalla pääakku (katso [Pariston irrottaminen](#)), ennen kuin käsittelet tietokoneen sisäosaa.

Jos tilasit langattomalla Bluetooth-tekniikalla varustetun sisäisen kortin tietokoneen mukana, se on jo asennettu.

### Bluetooth-kortin irrottaminen

1. Noudata kohdan [Alkutoimet](#) ohjeita.
2. Irrota akku (katso [Pariston irrottaminen](#)).
3. Irrota näppäimistö (katso [Näppäimistön irrottaminen](#)).
4. Irrota kämmentuki (katso [Kämmentuen irrottaminen](#)).
5. Irrota kiintolevy (katso [Kiintolevyaseman irrottaminen](#)).
6. Irrota kämmentuen kiinnike (katso [Kämmentuen kiinnikkeen irrottaminen](#)).
7. Työnnä kortti kämmentuen kiinnikkeessä olevasta Bluetooth- korttilokerosta ulos.



1	Bluetooth-kortti	2	Bluetooth-korttilokero
---	------------------	---	------------------------

### Bluetooth-kortin asentaminen

1. Aseta kortti Bluetooth-korttilokeroon ja napsauta se paikoilleen.
2. Asenna kämmentuen kiinnike (katso [Kämmentuen kiinnikkeen asentaminen](#)).
3. Asenna optinen asema (katso [Kiintolevyn asentaminen](#)).
4. Asenna kämmentuki (katso [Kämmentuen asentaminen](#)).
5. Asenna näppäimistö (katso [Näppäimistön asentaminen](#)).

6. Asenna akku (katso [Pariston vaihtaminen](#)).

---

[Takaisin sisällysluetteloon](#)

[Takaisin sisällysluetteloon](#)

## Kamera

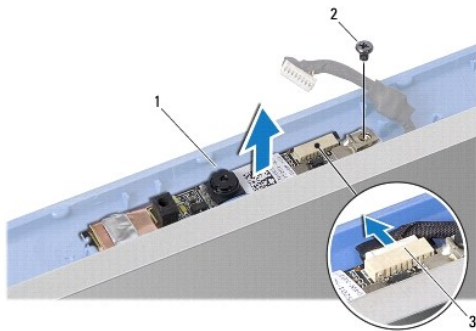
Dell™ Inspiron™ 1011 -huolto-opas

- [Kameran irrottaminen](#)
- [Kameran asentaminen](#)

- ⚠ **VAARA:** Ennen kuin teet mitään toimia tietokoneen sisällä, lue tietokoneen mukana toimitetut turvallisuusohjeet. Lisää turvallisuusohjeita on Regulatory Compliance -sivulla osoitteessa [www.dell.com/regulatory\\_compliance](http://www.dell.com/regulatory_compliance).
- ⚠ **VAROITUS:** Sähköstaattisen purkauksen välttämiseksi maadoita itsesi käyttämällä maadoitusrannehihnaa tai koskettamalla tietokoneen takaosassa olevaa maalaamatonta metallipintaa (kuten esimerkiksi tietokoneen takana olevaa liitintä).
- ⚠ **VAROITUS:** Vain valtuutettu huoltoteknikko saa korjata tietokoneesi. Takuu ei kata huoltotöitä, joita on tehnyt joku muu kuin Dellin™ valtuuttama huoltoliike.
- ⚠ **VAROITUS:** Estä emolevyn vauriot irrottamalla pääakku (katso [Pariston irrottaminen](#)), ennen kuin käsittelet tietokoneen sisäosaa.

## Kameran irrottaminen

1. Noudata kohdassa [Alkutoimet](#) esitetyt ohjeita.
2. Irrota näytön kehys (katso [Näytön kehyksen irrottaminen](#)).



1	kamera	2	ruuvi
3	kameran kaapeliliitin		

3. Irrota ruuvi, jolla kamera on kiinnitetty näytön kanteen.
4. Irrota kameran kaapeli liittimestä.
5. Irrota kamerakortti.

## Kameran asentaminen

1. Kiinnitä kameran johto liittimeen.
2. Kohdistä kameralevyssä oleva ruuvinreikä näytön kannessa olevaan ruuvinreikään.
3. Kiinnitä ruuvi, jolla kamera on kiinnitetty näytön kanteen.
4. Asenna näytön kehys (katso [Näytön kehyksen asentaminen](#)).

[Takaisin sisällysluetteloon](#)



[Takaisin sisällysluetteloon](#)

## Nappiparisto

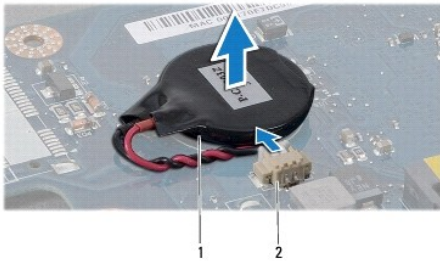
Dell™ Inspiron™ 1011 -huolto-opas

- [Nappipariston poistaminen](#)
- [Nappipariston asentaminen](#)

- VAARA:** Ennen kuin teet mitään toimia tietokoneen sisällä, lue tietokoneen mukana toimitetut turvallisuusohjeet. Lisää turvallisuusohjeita on Regulatory Compliance -sivulla osoitteessa [www.dell.com/regulatory\\_compliance](http://www.dell.com/regulatory_compliance).
- VAROITUS:** Maadoita itsesi sähköstaattisen purkauksen välttämiseksi käyttämällä maadoitusranneihnaa tai koskettamalla silloin tällöin maalaamatonta metallipintaa.
- VAROITUS:** Vain valtuutettu huoltoteknikko saa korjata tietokoneesi. Takuu ei kata huoltotöitä, joita on tehnyt joku muu kuin Dellin™ valtuuttama huoltoliike.
- VAROITUS:** Estä emolevyn vauriot irrottamalla pääakku (katso [Pariston irrottaminen](#)), ennen kuin käsittelet tietokoneen sisäosaa.

### Nappipariston poistaminen

1. Noudata kohdassa [Alkutoimet](#) esitettyjä ohjeita.
2. Noudata ohjeita väliltä [vaihe 2](#) ja [vaihe 10](#) kohdassa [Emolevyn irrottaminen](#).



1	nappiparisto	2	nappipariston kaapeliiliitin
---	--------------	---	------------------------------

3. Irrota nappipariston kaapeli emolevyn liittimestä.
4. Nosta nappiparisto pois tietokoneen rungosta.

### Nappipariston asentaminen

1. Asenna nappiparisto.
2. Kytke nappipariston kaapeli emolevyn liittimeen.
3. Noudata ohjeita väliltä [vaihe 3](#) [vaihe 11](#) kohdassa [Emolevyn asentaminen](#).

[Takaisin sisällysluetteloon](#)

[Takaisin sisällysluetteloon](#)

## Näyttö

Dell™ Inspiron™ 1011 -huolto-opas

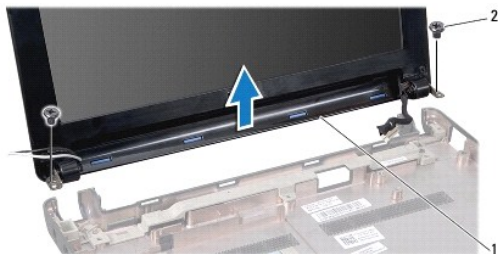
- [Näyttö](#)
- [Näytön kehys](#)
- [Näyttöpaneeli](#)
- [Näyttöpaneelin kaapeli](#)

- VAARA:** Ennen kuin teet mitään toimia tietokoneen sisällä, lue tietokoneen mukana toimitetut turvallisuusohjeet. Lisää turvallisuusohjeita on Regulatory Compliance -sivulla osoitteessa [www.dell.com/regulatory\\_compliance](http://www.dell.com/regulatory_compliance).
- VAROITUS:** Maadoita itsesi sähköstaattisen purkauksen välttämiseksi käyttämällä maadoitusrannehihnaa tai koskettamalla silloin tällöin maalaamatonta metallipintaa.
- VAROITUS:** Vain valtuutettu huoltoteknikko saa korjata tietokoneesi. Takuu ei kata huoltotöitä, joita on tehnyt joku muu kuin Dellin™ valtuuttama huoltoliike.
- VAROITUS:** Estä emolevyn vauriot irrottamalla pääakku (katso [Pariston irrottaminen](#)), ennen kuin käsittelet tietokoneen sisäosaa.

## Näyttö

### Näytön irrottaminen

1. Noudata kohdan [Alkutoimet](#) ohjeita.
2. Irrota akku (katso [Pariston irrottaminen](#)).
3. Irrota näppäimistö (katso [Näppäimistön irrottaminen](#)).
4. Irrota kämmentuki (katso [Kämmmentuen irrottaminen](#)).
5. Irrota kiintolevy (katso [Kiintolevyaseman irrottaminen](#)).
6. Irrota kämmentuen kiinnike (katso [Kämmmentuen kiinnikkeen irrottaminen](#)).
7. Irrota USB- ja SIM-korttilevy (katso [USB- ja SIM-korttilevyn irrottaminen](#)).
8. Irrota vaihtovirtasovittimen liitin (katso [Verkkolaitteen liittimen irrottaminen](#)).
9. Irrota emolevy irrottamatta muistimoduulia ja nappiparistoa (katso [Emolevyn irrottaminen](#)).
10. Merkitse muistiin Mini-korttikaapelin reititys ja vedä Mini-kortin kaapelit ulos tietokoneen rungosta.
11. Irrota kaksi ruuvia, joilla näyttöyksikkö on kiinnitetty tietokoneen runkoon.



1	näyttöyksikkö	2	ruuvit (2)
---	---------------	---	------------

12. Nosta näyttöyksikkö pois tietokoneen rungosta.

## Näyttöyksikön asentaminen

1. Aseta näyttöyksikkö paikoilleen ja kiinnitä kaksi ruuvia, joilla se kiinnitetään tietokoneen runkoon.
2. Vedä Mini-kortin johdot ja kytke ne Mini-kortteihin, jos niitä on (katso [Mini-kortin vaihtaminen](#)).
3. Aseta emolevy takaisin paikalleen (katso [Emolevyn asentaminen](#)).
4. Kiinnitä vaihtovirtasovittimen liitin (katso [Vaihtovirtasovittimen liittimen asentaminen](#)).
5. Asenna USB- ja SIM-korttilevy (katso [USB- ja SIM-korttilevyn asentaminen](#)).
6. Asenna kämmentuen kiinnike (katso [Kämmentuen kiinnikkeen asentaminen](#)).
7. Asenna optinen asema (katso [Kiintolevyn asentaminen](#)).
8. Asenna kämmentuki (katso [Kämmentuen asentaminen](#)).
9. Asenna näppäimistö (katso [Näppäimistön asentaminen](#)).
10. Asenna akku (katso [Pariston vaihtaminen](#)).

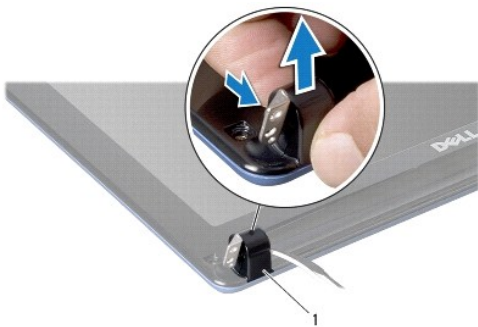
---

## Näytön kehys

### Näytön kehysten irrottaminen

**VAROITUS:** Näytön kehys on erittäin hauras. Varo kehystä irrottaessasi, ettet vahingoita sitä.

1. Irrota näyttöyksikkö (katso [Näytön irrottaminen](#)).
2. Paina saranakannen suojusta (yksi kummallakin puolella) ja irrota ne.



1	saranakannen suojuukset (2)
---	-----------------------------

3. Irrota näytön kehysruuvien kaksi kumityynyä (yksi kummallakin puolella).
4. Irrota kaksi ruuvia näytön kehyksestä.
5. Työnnä sormenpäät varovasti näytön kehysten reunan alle.





1	ruuvit (2)	2	kumityyny (2)
3	näytön kehys		

6. Irrota näytön kehys.

## Näytön kehysten asentaminen

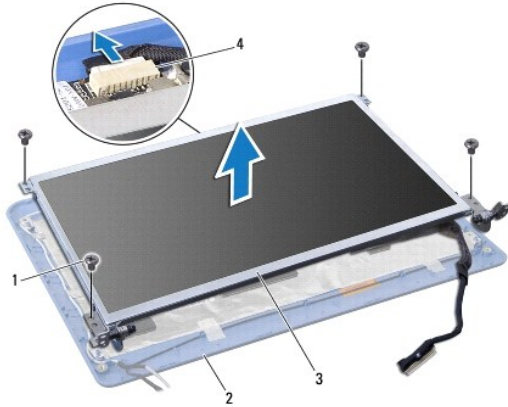
1. Kohdista näytön kehys näyttöpaneelin päälle ja napsauta se varovasti paikalleen.
2. Aseta takaisin kaksi ruuvia, jotka pitävät näytön kehysten paikoillaan.
3. Aseta takaisin näytön kehysruuvien kaksi kumityynyä (yksi kummallakin puolella).
4. Aseta takaisin sarakannen suojukset painamalla ne paikalleen.
5. Asenna näyttöyksikkö (katso [Näyttöyksikön asentaminen](#)).

---

## Näyttöpaneeli

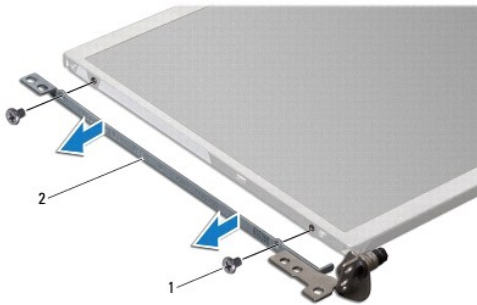
### Näyttöruudun irrottaminen

1. Irrota näyttöyksikkö (katso [Näytön irrottaminen](#)).
2. Irrota näytön kehys (katso [Näytön kehysten irrottaminen](#)).
3. Irrota kameran kaapeli näytön kannessa olevasta kameran kaapelin liittimestä.
4. Irrota neljä ruuvia, joilla näyttöpaneeli on kiinnitetty näytön kanteen.
5. Irrota näyttöpaneeli.



1	ruuvit (4)	2	näytön kansi
3	näyttöpaneeli	4	kameran kaapeli

6. Irrota neljä ruuvia (kaksi kummallakin puolella), joilla näyttöruudun pidikkeet ovat kiinni näyttöruudussa.



1	ruuvit (4)	2	näyttöpaneelin kiinnikkeet (2)
---	------------	---	--------------------------------

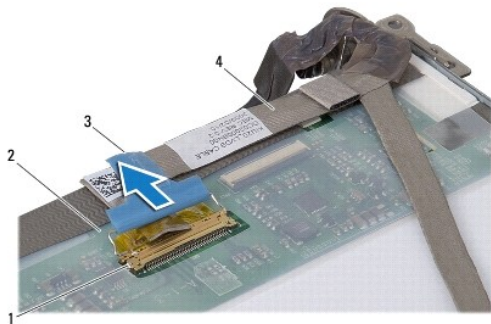
## Näyttöpaneelin asentaminen

1. Kiinnitä näytön pidikkeet näyttöruutuun asentamalla kaksi ruuvia takaisin kummallekin puolelle näyttöruutua.
2. Kohdista näyttöpaneelin ruuvinreiät näyttöruudussa oleviin reikiin.
3. Kiinnitä takaisin neljä ruuvia, joilla näyttöpaneeli kiinnitetään kanteen.
4. Irrota kameran kaapeli näytön kannessa olevasta kameran kaapelin liittimestä.
5. Asenna näytön kehys (katso [Näytön kehysten asentaminen](#)).
6. Asenna näyttöyksikkö (katso [Näyttöyksikön asentaminen](#)).

## Näyttöpaneelin kaapeli

## Näyttöpaneelin kaapelin irrottaminen

1. Noudata kohdassa [Alkutoimet](#) esitettyjä ohjeita.
2. Irrota näyttöyksikkö (katso [Näytön irrottaminen](#)).
3. Irrota näytön kehys (katso [Näytön kehksen irrottaminen](#)).
4. Irrota näyttöpaneeli (katso kohtaa [Näyttöruudun irrottaminen](#)).
5. Käännä näyttöpaneeli ympäri ja aseta se puhtaalle pinnalle.
6. Nosta sähköä johtava teippi, jolla joustava kaapeli on kiinni emolevyn liittimessä, ja irrota joustava kaapeli.



1	näyttölevyn liitin	2	näyttöpaneelin takaosa
3	sähköä johtava teippi	4	joustava kaapeli

## Näyttöpaneelin kaapelin asentaminen

1. Kytke joustava kaapeli näyttölevyn liittimeen ja kiinnitä se sähköä johtavalla teipillä.
2. Asenna näyttöpaneeli (katso [Näyttöpaneelin asentaminen](#)).
3. Asenna näytön kehys (katso [Näytön kehksen asentaminen](#)).
4. Asenna näyttöyksikkö (katso [Näyttöyksikön asentaminen](#)).

---

[Takaisin sisällysluetteloon](#)

[Takaisin sisällysluetteloon](#)

## Kiintolevy

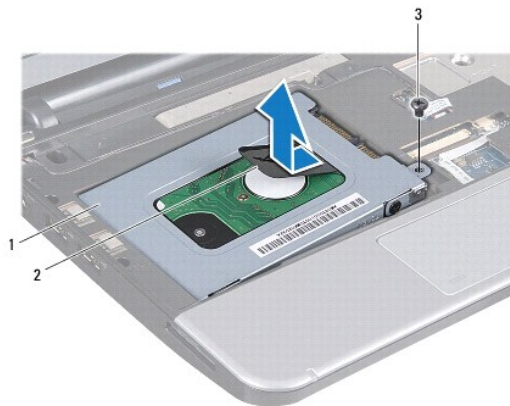
Dell™ Inspiron™ 1011 -huolto-opas

- [Kiintolevyaseman irrottaminen](#)
- [Kiintolevyn asentaminen](#)

- ⚠ **VAARA:** Ennen kuin teet mitään toimia tietokoneen sisällä, lue tietokoneen mukana toimitetut turvallisuusohjeet. Lisää turvallisuusohjeita on Regulatory Compliance -sivulla osoitteessa [www.dell.com/regulatory\\_compliance](http://www.dell.com/regulatory_compliance).
- ⚠ **VAARA:** Jos poistat kiintolevyn tietokoneesta, kun levy on kuuma, **älä kosketa** kiintolevyn metallikotelo.
- ⚠ **VAROITUS:** Estä tietojen katoaminen sammuttamalla tietokone (katso [Tietokoneen sammuttaminen](#)) ennen kiintolevyn poistamista. Älä irrota kiintolevyä, jos tietokoneessa on virta kytkettynä tai se on lepotilassa.
- ⚠ **VAROITUS:** Kiintolevyt vahingoittuvat hyvin herkästi. Käsittele kiintolevyä varovasti.
- ⚠ **VAROITUS:** Vain valtuutettu huoltoteknikko saa korjata tietokoneesi. Takuu ei kata huoltotöitä, jotka on tehnyt joku muu kuin Dellin valtuuttama huoltoliike.
- ⚠ **VAROITUS:** Estä emolevyn vauriot irrottamalla pääakku (katso [Pariston irrottaminen](#)), ennen kuin käsittelet tietokoneen sisäosaa.
- 🔍 **HUOMAUTUS:** Dell ei takaa muita toimittajilta ostettujen kiintolevyjen yhteensopivuutta tai tue niitä.
- 🔍 **HUOMAUTUS:** Jos asennat muun kuin Dellin toimittamaa kiintolevyä, sinun on asennettava käyttöjärjestelmä, ohjaimet (ajurit) ja apuohjelmat uudelle kiintolevyille. (Katso lisätietoja [Dell-tekniikkaoppaasta](#).)

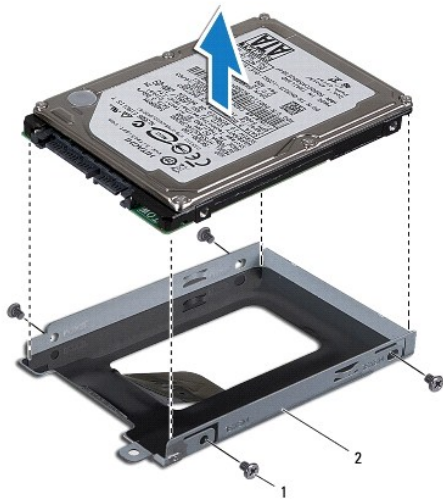
## Kiintolevyaseman irrottaminen

1. Noudata kohdassa [Alkutoimet](#) esitetyt ohjeita.
  2. Irrota akku (katso [Pariston irrottaminen](#)).
  3. Irrota näppäimistö (katso [Näppäimistön irrottaminen](#)).
- ⚠ **VAROITUS:** Kun kiintolevy ei ole tietokoneessa, säilytä sitä suojaavassa, antistaattisessa pakkauksessa (katso tietokoneen mukana toimitettujen turvaohjeiden kohta Suojautuminen sähköstaattiselta purkaukselta).
4. Irrota ruuvit, joilla kiintolevykokoontalo on kiinni tietokoneen rungossa.
  5. Vedä vetokielekettä vasemmalle siten, että kiintolevykokoontalo irtoaa kiinnikkeestään.
  6. Nosta kiintolevykokoontalo pois kiintolevytilasta.



1	kiintolevykokoontalo	2	vetokieleke	3	ruuvi
---	----------------------	---	-------------	---	-------

7. Kiinnitä neljä ruuvia, jotka kiinnittävät kiintolevyn telineen kiintolevyyn.
8. Nosta kiintolevy irti kiintolevykehikosta.



1	ruuvit (4)	2	kiintolevyn teline
---	------------	---	--------------------

---

## Kiintolevyn asentaminen

1. Ota uusi kiintolevy pakkauksesta.  
Säilytä alkuperäinen pakkaus kiintolevyn varastointia tai kuljetusta varten.
2. Kiinnitä neljä ruuvia, jotka kiinnittävät kiintolevyn telineeseen kiintolevyyn.
3. Aseta kiintolevykokoonpano kiintolevytilaan.
4. Paina kiintolevy kiinnikkeeseensä siten, että se kiinnittyy kunnolla.
5. Kiinnitä kiintolevykokoonpano tietokoneen runkoon ruuvilla.
6. Asenna näppäimistö (katso [Näppäimistön asentaminen](#)).
7. Asenna akku (katso [Pariston vaihtaminen](#)).
8. Asenna tarvittaessa käyttöjärjestelmä tietokoneeseen. Katso lisätietoja *Asennusoppaan* kohdasta *Käyttöjärjestelmän palauttaminen tai Ubuntu- pika-aloitusoppaan* kohdasta *Ubuntu-järjestelmän palauttaminen*.
9. Asenna tietokoneeseen tarvittavat ajurit ja apuohjelmat. Katso lisätietoja *Dell-tekniikkaoppaasta*.

---

[Takaisin sisällysluetteloon](#)

[Takaisin sisällysluetteloon](#)

## Näppäimistö

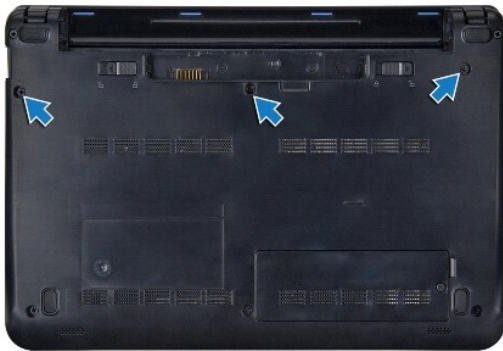
Dell™ Inspiron™ 1011 -huolto-opas

- [Näppäimistön irrottaminen](#)
- [Näppäimistön asentaminen](#)

- ⚠ **VAARA:** Ennen kuin teet mitään toimia tietokoneen sisällä, lue tietokoneen mukana toimitetut turvallisuusohjeet. Lisää turvallisuusohjeita on Regulatory Compliance -sivulla osoitteessa [www.dell.com/regulatory\\_compliance](http://www.dell.com/regulatory_compliance).
- ⚠ **VAROITUS:** Maadoita itsesi sähköstaattisen purkauksen välttämiseksi käyttämällä maadoitusrannehihnaa tai koskettamalla silloin tällöin maalaamatonta metallipintaa.
- ⚠ **VAROITUS:** Vain valtuutettu huoltoteknikko saa korjata tietokoneesi. Takuu ei kata huoltotöitä, joita on tehnyt joku muu kuin Dellin™ valtuuttama huoltoliike.
- ⚠ **VAROITUS:** Estä emolevyn vauriot irrottamalla pääakku (katso [Pariston irrottaminen](#)), ennen kuin käsittelet tietokoneen sisäosaa.

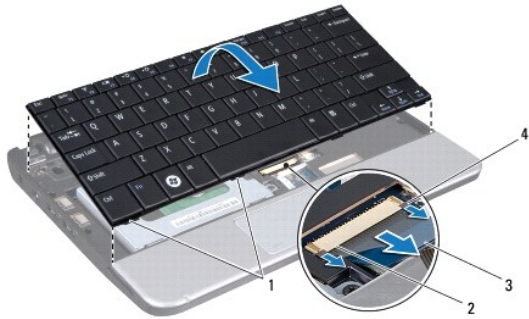
### Näppäimistön irrottaminen

1. Noudata kohdassa [Alkutoimet](#) esitettyjä ohjeita.
2. Irrota akku (katso [Pariston irrottaminen](#)).
3. Irrota kolme ruuvia, joilla näppäimistö on kiinnitetty tietokoneen runkoon.



- ⚠ **VAROITUS:** Näppäimistön näppäimet ovat hauraita, menevät helposti pois paikoiltaan ja niiden paikalleen asettaminen vie aikaa. Ole varovainen, kun irrotat ja käsittelet näppäimistöä.
- ⚠ **VAROITUS:** Ole erittäin varovainen, kun irrotat ja käsittelet näppäimistöä. Voit vahingossa naarmuttaa näyttöruutua.

4. Käännä tietokone oikein päin ja avaa näyttö.
5. Nosta näppäimistöä takaa keskeltä sormella tai litteällä ruuviavaimella. Irrota näppäimistö laskemalla sen vasenta puolta ja sitten oikeaa puolta hieman takaisinpäin.
6. Nosta näppäimistö irti kämmentuen kiinnikkeestä.
7. Käännä näppäimistö ympäri (älä vedä sitä kovaa) ja aseta se kämmentuen päälle.
8. Vapauta emolevyssä olevat näppäimistön kaapelin lukot ja vedä vetokielekettä siten, että näppäimistön kaapeli irtoaa emolevyn liittimestä.



1	näppäimistön nastat (4)	2	näppäimistökaapelin liitin
3	vetokieleke	4	näppäimistökaapelin lukot (2)

9. Nosta näppäimistö irta kämmentuesta.
- 

## Näppäimistön asentaminen

1. Liu'uta näppäimistön kaapeli emolevyn liittimeen ja paina näppäimistön kaapelin lukot alas emolevyn liittimeen.
  2. Kohdista näppäimistön kielekkeet kämmentuen kiinnikkeessä oleviin aukkoihin.
  3. Aseta näppäimistö kämmentuen kiinnikkeen päälle.
  4. Käännä tietokone ylösalaisin ja kiinnitä kolme ruuvia, joilla näppäimistö on kiinnitetty tietokoneen runkoon.
  5. Asenna akku (katso [Pariston vaihtaminen](#)).
- 

[Takaisin sisällysluetteloon](#)

[Takaisin sisällysluetteloon](#)

## Muisti

### Dell™ Inspiron™ 1011 -huolto-opas

- [Muistimoduulin irrottaminen](#)
- [Muistimoduulin asentaminen](#)

- VAARA:** Ennen kuin teet mitään toimia tietokoneen sisällä, lue tietokoneen mukana toimitetut turvallisuusohjeet. Lisää turvallisuusohjeita on Regulatory Compliance -sivulla osoitteessa [www.dell.com/regulatory\\_compliance](http://www.dell.com/regulatory_compliance).
- VAROITUS:** Sähköstaattisen purkauksen välttämiseksi maadoita itsesi käyttämällä maadoitusrannehihnaa tai koskettamalla tietokoneen takaosassa olevaa maalaamatonta metallipintaa (kuten esimerkiksi tietokoneen takana olevaa liitintä).
- VAROITUS:** Vain valtuutettu huoltoteknikko saa korjata tietokoneesi. Takuu ei kata huoltotöitä, joita on tehnyt joku muu kuin Dellin™ valtuuttama huoltoliike.
- VAROITUS:** Estä emolevyn vauriot irrottamalla pääakku (katso [Pariston irrottaminen](#)), ennen kuin käsittelet tietokoneen sisäosaa.
- HUOMAUTUS:** Tietokoneen takuu kattaa Dell™-yritykseltä ostetut muistimoduulit.

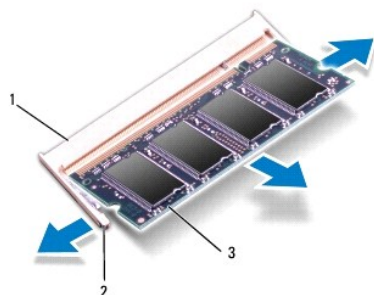
Tietokoneessa on yksi käyttäjän käytössä oleva SODIMM-kanta.

## Muistimoduulin irrottaminen

1. Noudata kohdassa [Alkutoimet](#) esitetyt ohjeita.
2. Noudata ohjeita väliltä [vaihe 2](#) ja [vaihe 10](#) kohdassa [Emolevyn irrottaminen](#).

**VAROITUS:** Vältä liittimen vaurioituminen äläkä käytä työkaluja muistimoduulin kiinnikkeiden levittämiseen.

3. Levitä sormenpäilläsi varovasti muistimoduullittimen molemmissa päissä olevia kiinnikkeitä, kunnes moduuli ponnahtaa ulos.
4. Irrota muistimoduuli liittimestä.



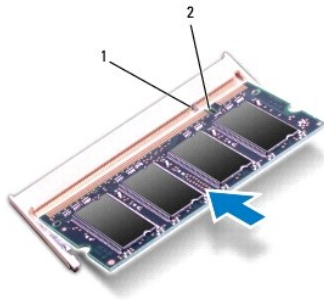
1	muistimoduulin liitin	2	kiinnikkeet (2)
3	muistimoduuli		

## Muistimoduulin asentaminen

1. Kohdista moduulin lovi muistimoduulin liittimen kielekkeeseen.
2. Liu'uta moduuli tiukasti paikkaan 45 asteen kulmassa ja kierrä moduulia alaspäin, kunnes se napsahtaa paikalleen. Jos et kuule napsahdusta, irrota moduuli ja asenna se uudestaan.

**HUOMAUTUS:** Jos muistimoduulia ei ole asennettu oikein, tietokone ei välttämättä käynnisty.





1	kieleke	2	lovi
---	---------	---	------

3. Noudata ohjeita väliltä [vaihe 3](#) ja [vaihe 10](#) kohdassa [Emolevyn asentaminen](#).
4. Vaihda akku (katso lisätietoja kohdasta [Pariston vaihtaminen](#)) tai kytke verkkolaite tietokoneeseen ja sähköpistorasiaan.
5. Käynnistä tietokone.


Kun tietokone käynnistyy, se tunnistaa muistimoduulin ja päivittää automaattisesti järjestelmän määrittystiedot.

Tietokoneeseen asennetun muistin tarkistaminen:

*Windows® XP:*

Napsauta työpöydän **Oma tietokone** -kuvaketta hiiren kakkospainikkeella ja valitse sitten **Ominaisuudet** → **Yleiset**.

*Ubuntu®:*

Valitse  → **System** → **Administration** (Hallinta) → **System Monitor** (Järjestelmänvalvonta).

---

[Takaisin sisällysluetteloon](#)

[Takaisin sisällysluetteloon](#)

## Tietoliikennekortit

Dell™ Inspiron™ 1011 -huolto-opas

- [Subscriber Identity Module](#)
- [Langattomat Mini-kortit](#)

### Subscriber Identity Module

SIM (Subscriber Identity Module) tunnistaa käyttäjät yksilöllisesti kansainvälisen langattoman käyttäjän tunnistuksen kautta.

**VAARA:** Ennen kuin teet mitään toimia tietokoneen sisällä, lue tietokoneen mukana toimitetut turvallisuusohjeet. Lisää turvallisuusohjeita on Regulatory Compliance -sivulla osoitteessa [www.dell.com/regulatory\\_compliance](http://www.dell.com/regulatory_compliance).

### SIM-kortin asentaminen

1. Noudata kohdassa [Alkutoimet](#) esitettyjä ohjeita.
2. Irrota akku (katso [Pariston irrottaminen](#)).
3. Liu'uta SIM-kortti akkupaikassa sille varattuun kohtaan
4. Asenna akku (katso [Pariston vaihtaminen](#)).



1	akkupaikka	2	SIM
---	------------	---	-----

### SIM-kortin irrottaminen

1. Irrota akku (katso [Pariston irrottaminen](#)).
2. Vapauta SIM-kortti painamalla sitä paikkaansa. Kun SIM-kortti on osittain irronnut, poista se korttipaikasta.
3. Asenna akku (katso [Pariston vaihtaminen](#)).

### Langattomat Mini-kortit

**VAARA:** Ennen kuin teet mitään toimia tietokoneen sisällä, lue tietokoneen mukana toimitetut turvallisuusohjeet. Lisää turvallisuusohjeita on Regulatory Compliance -sivulla osoitteessa [www.dell.com/regulatory\\_compliance](http://www.dell.com/regulatory_compliance).

**VAROITUS:** Maadoita itsesi sähköstaattisen purkauksen välttämiseksi käyttämällä maadoitusrannehihnaa tai koskettamalla silloin tällöin maalaamatonta metallipintaa.

**VAROITUS:** Vain valtuutettu huoltoteknikko saa korjata tietokoneesi. Takuu ei kata huoltotöitä, joita on tehnyt joku muu kuin Dellin™ valtuuttama huoltoliike.

**VAROITUS:** Estä emolevyn vauriot irrottamalla pääakku (katso [Pariston irrottaminen](#)), ennen kuin käsittelet tietokoneen sisäosaa.

**HUOMAUTUS:** Dell ei takaa muilta toimittajilta ostettujen Mini-korttien yhteensopivuutta tai tue niitä.

Jos tilasit Mini-kortin tietokoneen mukana, kortti on jo asennettu.

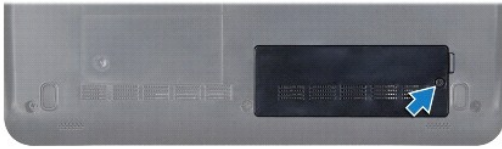
Tietokoneessa on kaksi Mini-korttipaikkaa:

- 1 yksi kaksisuuntainen Mini-korttipaikka - mobiililaajakaistaa tai WWAN-verkkoa varten
- 1 yksi WLAN-yhteydelle varattu yksisuuntainen Mini-korttipaikka.

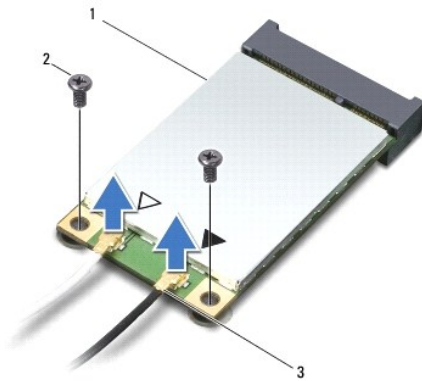
**HUOMAUTUS:** Riippuen tietokoneen kokoonpanosta myyntihetkellä, Mini-korttipaikassa ei ehkä ole asennettuna Mini-korttia.

## Mini-kortin irrottaminen

1. Noudata kohdassa [Alkutoimet](#) esitettyjä ohjeita.
2. Irrota akku (katso [Pariston irrottaminen](#)).
3. Irrota Mini-korttipaikan lukkoruuvi.

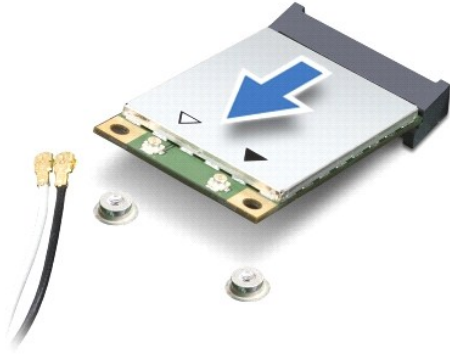


4. Irrota antennijohdot Mini-kortista.



1	Mini-Card	2	ruuvit (2)	3	antennikaapelli liittimet (2)
---	-----------	---	------------	---	-------------------------------

5. Irrota Mini-kortti irrottamalla kaksi ruuvia, jotka kiinnittävät Mini-kortin emolevyyn.
6. Nosta Mini-kortti pois emolevyn liittimestä.



△ **VAROITUS:** Kun Mini-kortti ei ole tietokoneessa, säilytä sitä suojaavassa, antistaattisessa pakkauksessa (katso tietokoneen mukana toimitettujen turvaohjeiden kohta "Suojautuminen sähköstaattiselta purkaukselta").

## Mini-kortin vaihtaminen

1. Poista uusi Mini-kortti pakkauksestaan.

△ **VAROITUS:** Käytä tukevaa ja tasaista painetta kortin liu'uttamiseksi paikalleen. Jos käytät liiallista voimaa, voit vaurioittaa liittintä.

△ **VAROITUS:** Liittimissä on lovet, jotka varmistavat oikean asennuksen. Jos tunnet vastusta, tarkista kortissa ja emolevyssä olevat liittimet ja kohdista kortti uudelleen.

△ **VAROITUS:** Jotta Mini-kortti ei vahingoitu, johtoja ei saa koskaan asettaa sen alle.

2. Aseta Mini-kortti 45 asteen kulmassa emolevyn asianmukaiseen liittimeen. Esimerkiksi WLAN-kortin liittimessä on merkintä WLAN ja niin edelleen.
3. Paina WLAN-kortin toinen pää emolevyssä olevaan paikkaan ja kiinnitä takaisin kaksi ruuvia, joilla kortti on kiinni emolevyn liittimessä.
4. Liitä asianmukaiset antennikaapelit asennettavaan Mini-korttiin. Seuraavassa taulukossa esitetään kaikkien tietokoneen tukemien Mini-korttien antennikaapelien värikoodit.

Mini-kortin liittimet	Antennikaapelin värikoodi
<b>WWAN (2 antennikaapelia)</b>	
Pää-WWAN (valkoinen kolmio)	valkoinen, jossa on harmaa raita
Lisä-WWAN (musta kolmio)	musta, jossa on harmaa raita
<b>WLAN (2 antennikaapelia)</b>	
Pää-WLAN (valkoinen kolmio)	valkoinen
Lisä-WLAN (musta kolmio)	musta

5. Kiinnitä käyttämättömät antennikaapelit mylar-suojaosaan.
6. Aseta takaisin lukkoruuvi, jolla Mini-korttipaikka on kiinni tietokoneen pohjassa, ja kiristä se.
7. Asenna akku (katso [Pariston vaihtaminen](#)).
8. Asenna tietokoneeseen tarvittavat ohjaimet ja apuohjelmat. Katso lisätietoja *Dell-tekniikkaoppaasta*.

🔧 **HUOMAUTUS:** Jos asennat muun kuin Dellin toimittaman tiedonsiirtokortin, sinun on asennettava asianmukaiset ohjaimet ja apuohjelmat. Lisää yleisiä ohjaintietoja on *Dell-tekniikkaoppaassa*.

[Takaisin sisällysluetteloon](#)

[Takaisin sisällysluetteloon](#)

## Kämmentuki

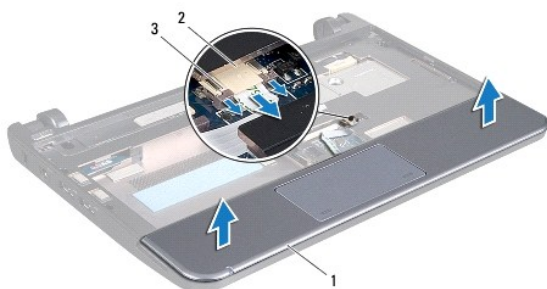
Dell™ Inspiron™ 1011 -huolto-opas

- [Kämmentuen irrottaminen](#)
- [Kämmentuen asentaminen](#)

- VAARA:** Ennen kuin teet mitään toimia tietokoneen sisällä, lue tietokoneen mukana toimitetut turvallisuusohjeet. Lisää turvallisuusohjeita on Regulatory Compliance -sivulla osoitteessa [www.dell.com/regulatory\\_compliance](http://www.dell.com/regulatory_compliance).
- VAROITUS:** Maadoita itsesi sähköstaattisen purkauksen välttämiseksi käyttämällä maadoitusrannehihnaa tai koskettamalla silloin tällöin maalaamatonta metallipintaa.
- VAROITUS:** Vain valtuutettu huoltoteknikko saa korjata tietokoneesi. Takuu ei kata huoltotöitä, joita on tehnyt joku muu kuin Dellin™ valtuuttama huoltoliike.
- VAROITUS:** Estä emolevyn vauriot irrottamalla pääakku (katso [Pariston irrottaminen](#)), ennen kuin käsittelet tietokoneen sisäosaa.

### Kämmentuen irrottaminen

1. Noudata kohdassa [Alkutoimet](#) esitetyjä ohjeita.
2. Irrota akku (katso [Pariston irrottaminen](#)).
3. Irrota näppäimistö (katso [Näppäimistön irrottaminen](#)).
4. Vapauta kosketuslevyn kaapelin lukot ja irrota kosketuslevyn kaapeli emolevyn liittimestä.



1	kämmentuki	2	kosketuslevyn kaapelin liitin
3	kosketuslevyn kaapelin lukot (2)		

**VAROITUS:** Irrota kämmentuki varovasti tietokoneen rungosta, jotta se ei vahingoitu.

5. Irrota kämmentuki kiinnikkeestä sormillasi alkaen sen oikeasta tai vasemmasta päästä.
6. Nosta kosketuslevyn kaapeli varoen irti urasta ja nosta kämmentuki irti kiinnikkeestä.

### Kämmentuen asentaminen

1. Reitä kosketuslevyn kaapeli kaapeliaukon läpi.
2. Kohdista kämmentuki kiinnikkeeseensä ja napsauta kämmentuki varoen paikoilleen.
3. Liu'uta kosketuslevyn kaapeli emolevyn liittimeen ja paina kosketuslevyn kaapelin lukot alas emolevyn liittimeen.
4. Asenna näppäimistö (katso [Näppäimistön asentaminen](#)).

5. Asenna akku (katso [Pariston vaihtaminen](#)).

---

[Takaisin sisällysluetteloon](#)

[Takaisin sisällysluetteloon](#)

## Kämmentuen kiinnike

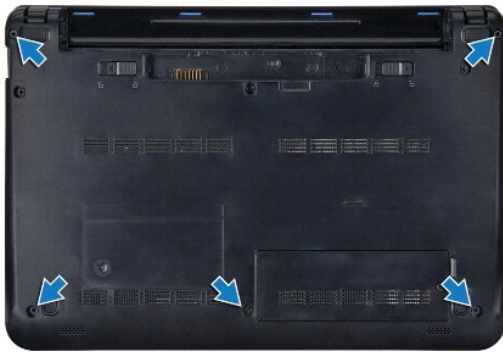
Dell™ Inspiron™ 1011 -huolto-opas

- [Kämmentuen kiinnikkeen irrottaminen](#)
- [Kämmentuen kiinnikkeen asentaminen](#)

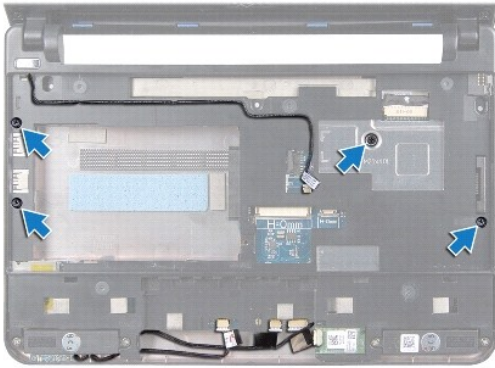
- VAARA:** Ennen kuin teet mitään toimia tietokoneen sisällä, lue tietokoneen mukana toimitetut turvallisuusohjeet. Lisää turvallisuusohjeita on Regulatory Compliance -sivulla osoitteessa [www.dell.com/regulatory\\_compliance](http://www.dell.com/regulatory_compliance).
- VAROITUS:** Maadoita itsesi sähköstaattisen purkauksen välttämiseksi käyttämällä maadoitusrannehihnaa tai koskettamalla silloin tällöin maalaamatonta metallipintaa.
- VAROITUS:** Vain valtuutettu huoltoteknikko saa korjata tietokoneesi. Takuu ei kata huoltotöitä, joita on tehnyt joku muu kuin Dellin™ valtuuttama huoltoliike.
- VAROITUS:** Estä emolevyn vauriot irrottamalla pääakku (katso [Pariston irrottaminen](#)), ennen kuin käsittelet tietokoneen sisäosaa.
- 

### Kämmentuen kiinnikkeen irrottaminen

1. Noudata kohdassa [Alkutoimet](#) esitettyjä ohjeita.
2. Irrota akku (katso [Pariston irrottaminen](#)).
3. Irrota näppäimistö (katso [Näppäimistön irrottaminen](#)).
4. Irrota kämmentuki (katso [Kämmentuen irrottaminen](#)).
5. Irrota kiintolevy (katso [Kiintolevyaseman irrottaminen](#)).
6. Irrota kaksi ruuvia, joilla kämmentuen kiinnike on kiinni tietokoneen rungossa.



7. Käännä tietokone oikein päin ja avaa näyttö.
8. Irrota neljä ruuvia, joilla kämmentuen kiinnike on kiinni.



9. Irrota virtapainikkeen kaapeli, Bluetooth-kortin kaapeli, virran tai akun tilavalon kaapeli sekä kaiuttimen kaapeli omista emolevyn liittimistään.



1	virtapainikkeen kaapelin liitin	2	kämmentuen kiinnike
3	Bluetooth-kaapelin liitin	4	kaiuttimen kaapelin liitin
5	virran ja akun tilavalon kaapelliitin		

10. Nosta kämmentuen kiinnikkeen takareunaa varovasti ylöspäin lähellä saranakorvakkeita ja nosta sitten kämmentuki varovasti pois tietokoneesta.

## Kämmentuen kiinnikkeen asentaminen

1. Aseta kämmentuen kiinnike tietokoneen runkoon ja napsauta se paikalleen.
2. Kiinnitä takaisin neljä ruuvia, joilla kämmentuen kiinnike on kiinni.
3. Kytke takaisin virtapainikkeen kaapeli, Bluetooth-kortin kaapeli, virran tai akun tilavalon kaapeli sekä kaiuttimen kaapeli omiin emolevyn liittimiinsä.
4. Asenna optinen asema (katso [Kiintolevyn asentaminen](#)).
5. Asenna kämmentuki (katso [Kämmentuen asentaminen](#)).
6. Asenna näppäimistö (katso [Näppäimistön asentaminen](#)).



7. Kiinnitä takaisin kaksi ruuvia, joilla kämmentuen kiinnike on kiinni tietokoneen rungossa.
  8. Asenna akku (katso [Pariston vaihtaminen](#)).
- 

[Takaisin sisällysluetteloon](#)

[Takaisin sisällysluetteloon](#)

## Virtapainikelevy

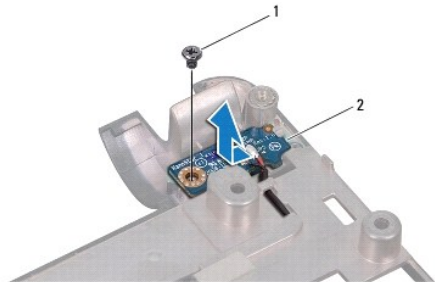
Dell™ Inspiron™ 1011 -huolto-opas

- [Virtapainikelevyn irrottaminen](#)
- [Virtapainikelevyn asentaminen](#)

- VAARA:** Ennen kuin teet mitään toimia tietokoneen sisällä, lue tietokoneen mukana toimitetut turvallisuusohjeet. Lisää turvallisuusohjeita on Regulatory Compliance -sivulla osoitteessa [www.dell.com/regulatory\\_compliance](http://www.dell.com/regulatory_compliance).
- VAROITUS:** Maadoita itsesi sähköstaattisen purkauksen välttämiseksi käyttämällä maadoitusrannehihnaa tai koskettamalla silloin tällöin maalaamatonta metallipintaa.
- VAROITUS:** Vain valtuutettu huoltoteknikko saa korjata tietokoneesi. Takuu ei kata huoltotöitä, joita on tehnyt joku muu kuin Dellin™ valtuuttama huoltoliike.
- VAROITUS:** Estä emolevyn vauriot irrottamalla pääakku (katso [Pariston irrottaminen](#)), ennen kuin käsittelet tietokoneen sisäosaa.

## Virtapainikelevyn irrottaminen

1. Noudata kohdassa [Alkutoimet](#) esitetyt ohjeita.
2. Irrota akku (katso [Pariston irrottaminen](#)).
3. Irrota näppäimistö (katso [Näppäimistön irrottaminen](#)).
4. Irrota kämmentuki (katso [Kämmmentuen irrottaminen](#)).
5. Irrota kiintolevy (katso [Kiintolevyaseman irrottaminen](#)).
6. Irrota kämmentuen kiinnike (katso [Kämmmentuen kiinnikkeen irrottaminen](#)).
7. Käännä kämmentuen kiinnike ympäri ja irrota ruuvi, joka kiinnittää virtapainikelevyn kämmentuen kiinnikkeeseen.
8. Irrota virtapainikkeen kaapeli.



1	ruuvi	2	virtapainikelevy
---	-------	---	------------------

9. Liu'uta virtapainikelevy irti kämmentuen kiinnikkeestä.

## Virtapainikelevyn asentaminen

1. Liu'uta virtapainikelevy paikalleen kämmentuen kiinnikkeeseen.
2. Kiinnitä ruuvi, joka kiinnittää virtapainikelevyn kämmentuen kiinnikkeeseen.
3. Kiinnitä virtakaapeli ohjaimiinsa.

4. Asenna kämmentuen kiinnike (katso [Kämmentuen kiinnikkeen asentaminen](#)).
  5. Asenna optinen asema (katso [Kiintolevyn asentaminen](#)).
  6. Asenna kämmentuki (katso [Kämmentuen asentaminen](#)).
  7. Asenna näppäimistö (katso [Näppäimistön asentaminen](#)).
  8. Asenna akku (katso [Pariston vaihtaminen](#)).
- 

[Takaisin sisällysluetteloon](#)

[Takaisin sisällysluetteloon](#)

## Akku

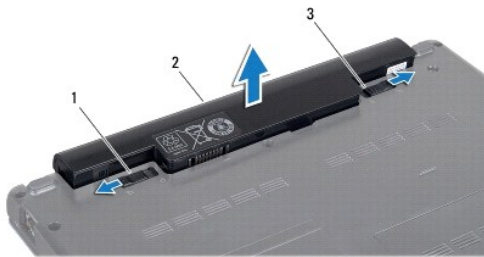
### Dell™ Inspiron™ 1011 -huolto-opas

- [Pariston irrottaminen](#)
- [Pariston vaihtaminen](#)

- VAARA:** Ennen kuin teet mitään toimia tietokoneen sisällä, lue tietokoneen mukana toimitetut turvallisuusohjeet. Lisää turvallisuusohjeita on Regulatory Compliance -sivulla osoitteessa [www.dell.com/regulatory\\_compliance](http://www.dell.com/regulatory_compliance).
- VAROITUS:** Maadoita itsesi sähköstaattisen purkauksen välttämiseksi käyttämällä maadoitusrannehihnaa tai koskettamalla silloin tällöin maalaamatonta metallipintaa.
- VAROITUS:** Vain valtuutettu huoltoteknikko saa korjata tietokoneesi. Takuu ei kata huoltotöitä, joita on tehnyt joku muu kuin Dellin™ valtuuttama huoltoliike.
- 

## Pariston irrottaminen

1. Sammuta tietokone ja käännä se ylösalaisin.



1	akun vapautussalpa	2	akku	3	akun lukitussalpa
---	--------------------	---	------	---	-------------------

2. Liu'uta akun lukitus- ja vapautussalpa auki.
  3. Vedä akku pois akkulokerosta.
- 

## Pariston vaihtaminen

- VAROITUS:** Estä tietokoneen vahingoittuminen käyttämällä vain omistamasi Dell-tietokoneen mallia varten suunniteltua akkua. Älä käytä akkuja, jotka on suunniteltu käytettäväksi muissa Dell-tietokoneissa.

1. Liu'uta akku lokeroon, kunnes se naksahtaa paikalleen.
  2. Liu'uta akun vapautussalpa kiinni.
- 

[Takaisin sisällysluetteloon](#)

[Takaisin sisällysluetteloon](#)

## Kaiuttimet

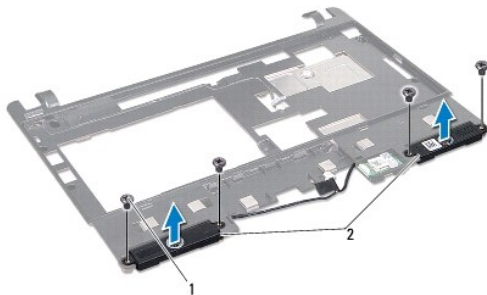
Dell™ Inspiron™ 1011 -huolto-opas

- [Kaiuttimien irrottaminen](#)
- [Kaiuttimien asentaminen](#)

- VAARA:** Ennen kuin teet mitään toimia tietokoneen sisällä, lue tietokoneen mukana toimitetut turvallisuusohjeet. Lisää turvallisuusohjeita on Regulatory Compliance -sivulla osoitteessa [www.dell.com/regulatory\\_compliance](http://www.dell.com/regulatory_compliance).
- VAROITUS:** Maadoita itsesi sähköstaattisen purkauksen välttämiseksi käyttämällä maadoitusrannehihnaa tai koskettamalla silloin tällöin maalaamatonta metallipintaa.
- VAROITUS:** Vain valtuutettu huoltoteknikko saa korjata tietokoneesi. Takuu ei kata huoltotöitä, joita on tehnyt joku muu kuin Dellin™ valtuuttama huoltoliike.
- VAROITUS:** Estä emolevyn vauriot irrottamalla pääakku (katso [Pariston irrottaminen](#)), ennen kuin käsittelet tietokoneen sisäosaa.

### Kaiuttimien irrottaminen

1. Noudata kohdassa [Alkutoimet](#) esitettyjä ohjeita.
2. Irrota akku (katso [Pariston irrottaminen](#)).
3. Irrota näppäimistö (katso [Näppäimistön irrottaminen](#)).
4. Irrota kämmentuki (katso [Kämmentuen irrottaminen](#)).
5. Irrota kiintolevy (katso [Kiintolevyaseman irrottaminen](#)).
6. Irrota kämmentuen kiinnike (katso [Kämmentuen kiinnikkeen irrottaminen](#)).
7. Aseta takaisin paikalleen neljä kaiuttimen ruuvia (kaksi kummallakin puolella), joilla kaiutin on kiinni kämmentuessa.
8. Nosta kaiuttimet kämmentuen kiinnikkeestä.



1	ruuvit (4)	2	kaiuttimet
---	------------	---	------------

### Kaiuttimien asentaminen

1. Aseta kaiuttimet kämmentuen kiinnikkeeseen ja kiinnitä neljä ruuvia (kaksi kummallakin sivulla), jotka kiinnittävät kaiuttimet kämmentuen kiinnikkeeseen.
2. Asenna kämmentuen kiinnike (katso [Kämmentuen kiinnikkeen asentaminen](#)).
3. Asenna optinen asema (katso [Kiintolevyn asentaminen](#)).
4. Asenna kämmentuki (katso [Kämmentuen asentaminen](#)).

5. Asenna näppäimistö (katso [Näppäimistön asentaminen](#)).

6. Asenna akku (katso [Pariston vaihtaminen](#)).

---

[Takaisin sisällysluetteloon](#)

[Takaisin sisällysluetteloon](#)

## Emolevy

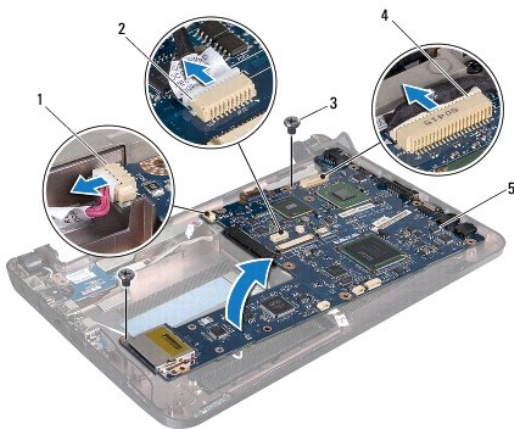
### Dell™ Inspiron™ 1011 -huolto-opas

- [Emolevyn irrottaminen](#)
- [Emolevyn asentaminen](#)
- [Huoltotunnuksen kirjoittaminen BIOS:iin](#)

- VAARA:** Ennen kuin teet mitään toimia tietokoneen sisällä, lue tietokoneen mukana toimitetut turvallisuusohjeet. Lisää turvallisuusohjeita on Regulatory Compliance -sivulla osoitteessa [www.dell.com/regulatory\\_compliance](http://www.dell.com/regulatory_compliance).
- VAROITUS:** Maadoita itsesi sähköstaattisen purkauksen välttämiseksi käyttämällä maadoitusrannehihnaa tai koskettamalla silloin tällöin maalaamatonta metallipintaa.
- VAROITUS:** Vain valtuutettu huoltoteknikko saa korjata tietokoneesi. Takuu ei kata huoltotöitä, joita on tehnyt joku muu kuin Dellin™ valtuuttama huoltoilike.
- VAROITUS:** Estä emolevyn vauriot irrottamalla pääakku (katso [Pariston irrottaminen](#)), ennen kuin käsittelet tietokoneen sisäosaa.

## Emolevyn irrottaminen

1. Noudata kohdassa [Alkutoimet](#) esitetyjä ohjeita.
2. Irrota akku (katso [Pariston irrottaminen](#)).
3. Irrota minikortti (katso [Mini-kortin irrottaminen](#)).
4. Irrota näppäimistö (katso [Näppäimistön irrottaminen](#)).
5. Irrota kämmentuki (katso [Kämmentuen irrottaminen](#)).
6. Irrota kiintolevy (katso [Kiintolevvaseman irrottaminen](#)).
7. Irrota kämmentuen kiinnike (katso [Kämmentuen kiinnikkeen irrottaminen](#)).
8. Irrota USB- ja SIM-korttilevyn kaapeli, verkkolaitteen liittimen kaapeli ja näytön kaapeli emolevyn liittimistä.
9. Irrota kaksi jäljellä olevaa ruuvia, joilla emolevy on kiinnitetty tietokoneen runkoon.



1	vaihtovirtasovittimen kaapelin liitin	2	USB- ja SIM-kortin kaapelin liitin
3	ruuvit (2)	4	näyttökaapelin liitin
5	emolevy		

10. Nosta emolevy ja käännä se ympäri.
11. Irrota muistimoduuli (katso [Muistimoduulin irrottaminen](#)).
12. Irrota nappiparisto (katso [Nappipariston poistaminen](#)).

---

## Emolevyn asentaminen

1. Asenna nappiparisto (katso [Nappipariston asentaminen](#)).
2. Asenna muistimoduulit (katso kohta [Muistimoduulin asentaminen](#)).
3. Käännä emolevy ylösalaisin.
4. Asenna takaisin kaksi ruuvia, joilla emolevy kiinnitetään tietokoneen runkoon.
5. Kytke USB- ja SIM-korttilevyn kaapeli, verkkolaitteen liittimen kaapeli ja näytön kaapeli emolevyn liittämiin.
6. Asenna kämmentuen kiinnike (katso [Kämmentuen kiinnikkeen asentaminen](#)).
7. Asenna optinen asema (katso [Kiintolevyn asentaminen](#)).
8. Asenna kämmentuki (katso [Kämmentuen asentaminen](#)).
9. Asenna näppäimistö (katso [Näppäimistön asentaminen](#)).
10. Asenna Mini-kortti (katso [Mini-kortin vaihtaminen](#)).
11. Asenna akku (katso [Pariston vaihtaminen](#)).

 **VAROITUS:** Ennen kuin käynnistät tietokoneen, kiinnitä kaikki ruuvit ja tarkista, ettei tietokoneen sisällä ole irrallisia ruuveja. Muussa tapauksessa tietokone saattaa vahingoittua.

12. Käynnistä tietokone.

 **HUOMAUTUS:** Kun olet vaihtanut emolevyn, kirjoita tietokoneen huoltotunnus uuden emolevyn BIOS:iin.

13. Anna huoltotunnus (katso [Huoltotunnuksen kirjoittaminen BIOS:iin](#)).

---

## Huoltotunnuksen kirjoittaminen BIOS:iin

1. Varmista, että verkkolaite on kytketty ja että pääakku on asennettu kunnolla.
2. Käynnistä tietokone.
3. Siirry järjestelmän asetusohjelmaan painamalla <F2> POST-testauksen aikana.
4. Selaa turvallisuusvälilehteen ja syötä huoltotunnus kenttään **Set Service Tag** (Anna huoltotunnus).

---

[Takaisin sisällysluetteloon](#)



[Takaisin sisällysluetteloon](#)

## USB- ja SIM-korttilevy

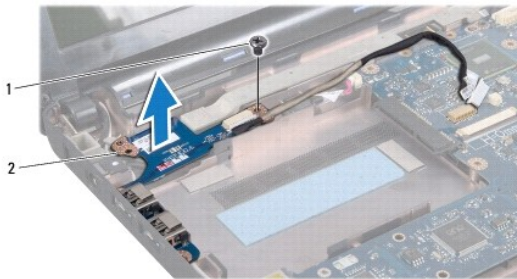
Dell™ Inspiron™ 1011 -huolto-opas

- [USB- ja SIM-korttilevyn irrottaminen](#)
- [USB- ja SIM-korttilevyn asentaminen](#)

- VAARA:** Ennen kuin teet mitään toimia tietokoneen sisällä, lue tietokoneen mukana toimitetut turvallisuusohjeet. Lisää turvallisuusohjeita on Regulatory Compliance -sivulla osoitteessa [www.dell.com/regulatory\\_compliance](http://www.dell.com/regulatory_compliance).
- VAROITUS:** Maadoita itsesi sähköstaattisen purkauksen välttämiseksi käyttämällä maadoitusrannehihnaa tai koskettamalla silloin tällöin maalaamatonta metallipintaa.
- VAROITUS:** Vain valtuutettu huoltoteknikko saa korjata tietokoneesi. Takuu ei kata huoltotöitä, joita on tehnyt joku muu kuin Dellin™ valtuuttama huoltoliike.
- VAROITUS:** Estä emolevyn vauriot irrottamalla pääakku (katso [Pariston irrottaminen](#)), ennen kuin käsittelet tietokoneen sisäosaa.

### USB- ja SIM-korttilevyn irrottaminen

1. Noudata kohdassa [Alkutoimet](#) esitetyjä ohjeita.
2. Irrota akku (katso [Pariston irrottaminen](#)).
3. Irrota näppäimistö (katso [Näppäimistön irrottaminen](#)).
4. Irrota kämmentuki (katso [Kämmmentuen irrottaminen](#)).
5. Irrota kiintolevy (katso [Kiintolevyaseman irrottaminen](#)).
6. Irrota kämmentuen kiinnike (katso [Kämmmentuen kiinnikkeen irrottaminen](#)).
7. Irrota USB -ja SIM-korttilevyn kaapeli emolevyn liittimestä.
8. Irrota ruuvi, jolla USB- ja SIM-korttilevy on kiinnitetty tietokoneen runkoon.
9. Nosta USB- ja SIM-korttilevy ulos tietokoneen rungosta.



1	ruuvi	2	USB- ja SIM-korttilevy
---	-------	---	------------------------

### USB- ja SIM-korttilevyn asentaminen

1. Kohdista USB- ja SIM-korttilevyn reiät tietokoneen rungosta tappien kanssa.
2. Aseta takaisin ruuvi, jolla USB- ja SIM-korttilevy on kiinnitetty tietokoneen runkoon.
3. Kytke USB -ja SIM-korttilevyn kaapeli emolevyn liittimeen.

4. Asenna kämmentuen kiinnike (katso [Kämmentuen kiinnikkeen asentaminen](#)).
5. Asenna optinen asema (katso [Kiintolevyn asentaminen](#)).
6. Asenna kämmentuki (katso [Kämmentuen asentaminen](#)).
7. Asenna näppäimistö (katso [Näppäimistön asentaminen](#)).
8. Asenna akku (katso [Pariston vaihtaminen](#)).

---

[Takaisin sisällysluetteloon](#)